

## ROLUL LINIEI ÎN ORGANIZAREA PLASTICO-LINIARĂ A FORMEI COSTUMULUI PENTRU FEMEI ÎN RETROSPECTIVĂ ISTORICĂ.

CERCAȘIN Marina  
Universitatea Tehnică a Moldovei

**Abstract: Aspects of the constructive-linear evolution of the shapes of the women's costume.** *The shape of the costume always represents a dynamic system of interaction between its elements. The organizing principle of the form can be traced by studying its structure. Each element used in the costume composition solving, brings a significant contribution to the final result. Generally, the modeling of the costume shape can be achieved by different means – technological, constructive methods or both of them combined. Namely, constructive methods involve projection of different types of line on the surface of the shape. This research paper addresses the problem of determining the constructive – decorative role of the line in the process of creating women's costume. Starting from the idea that creation is improving in history, it was necessary to study the evolution of the shape of the costume and also analyze the role of the constructive - decorative line during this process.*

**Cuvinte cheie:** costum, evoluție, formă, siluetă, linie, modelare constructivă, plastică liniară

Pentru analizarea procesului de evoluție a costumului forma este o dimensiune definitorie, deținând calitatea de a impregna cele mai esențiale trăsături ale timpului. Costumul pune în evidență anumite aspecte formale, sociale, culturale, conceptuale etc. ale mediului, care prezintă o generalizare a realității complexe. Transformându-se în timp, forma vestimentară păstrează anumite trăsături specifice și aceste particularități distinctiv conturează o anumită perioadă în evoluția costumului. Astfel, „citirea” și perceperea unei forme concrete a costumului este strâns legată de timp și de spațiu. De fapt, forma este o construcție complexă caracterizată prin aspect geometric, structură, material, greutate vizuală ș.a.m.d. Trăsăturile esențiale ale formei în design constituie: legătura armonioasă a elementelor în întreg, prezența unei anumite structuri și exprimarea unei anumite imagini artistice. Construcția costumului istoric determină aspectul exterior și forma spațială a îmbrăcăminte, precum și caracterul divizărilor acesteia în părți componente, metodele de asamblare a lor într-un întreg.

De-a lungul timpurilor, evoluția formei costumului a fost condiționată de foarte mulți factori, printre care: materiale și tehnologii de fabricație, factori economici, nivel de dezvoltare socială și culturală etc. Indispensabil, evoluția formei vestimentare este în strânsă legată cu dezvoltarea societății, deoarece costumul reprezintă un mijloc de exprimare individuală și de grup, care reflectă poziția socială a individului, cultura, religia, etc. Evoluția este o formă de dezvoltare, prin care schimbările calitative se produc treptat, într-un timp mai îndelungat. Deci, apariția unei noi forme este legată de consecutivitatea schimbărilor și acumularea calitativă și cantitativă a acestora de-a lungul timpului.

În evoluția formei costumului poate fi urmărită și evoluția croielii acesteia, precum și a rolului elementelor constructive și decorative în costum. Linia, în acest context, este un mijloc de expresie artistică foarte important și problemele care pot fi soluționate prin intermediul liniei, modalitățile de utilizare a acesteia în design, sunt practic inepuizabile și extrem de complexe.

Istoricii preocupați de domeniul modei și a designului leagă începuturile acesteia cu perioada antichității. Astfel, în antichitate, vestimentația se constituie din niște repere de forme simple, necroite, suprafețe de material de formă dreptunghiulară, semicerc sau elipsă. Așa cum nu erau cunoscute sisteme complexe de croire și vestimentația se forma prin draparea țesăturii pe corp, linia, în aceste costume, are rolul de a descrie forma și silueta, de a reda plastica suprafeței formei, precum și de a accentua poziția nivelurilor constructive ale formei.



**Figura 1:** Siluete reprezentative perioadei antice.

În perioada evului mediu târziu apar noi tipuri și forme de costum, care pun în valoare corpul prin croieli complicate. Croitorii acelor vremuri sunt buni cunoscători ai anatomiei corpului uman. Astfel, înțelegând caracterul fiecărei mișcări de articulație, au descoperit aproape toate tipurile de croi, care au „rezistat” până în zilele noastre. În această perioadă apar liniile constructive în costum. Se descoperă posibilitatea de a remodela corpul într-un mod artificial, prin costum, în conformitate cu idealul de frumusețe, pe care și-l creau oamenii, sub influența diferitor factori (culturali, sociali, religioși, ș.a.).

Costumul a început să evidențieze din ce în ce mai mult forma siluetei feminine. Rochiile se ajustau pe corp până la nivelul șoldurilor. Până a se inventa pensele, ajustările se făceau cu ajutorul șireturilor în față și la spate. Către secolul XIII, rochiile devin foarte ajustate, ceea ce a determinat apariția sistemelor de închidere cu nasturi și butoniere. Acest procedeu, la rândul său, generează ideea secționării rochiei în două părți: corsaj și fustă. Din acest moment, în decurs de câteva secole, evoluția costumului feminin este urmărită din punct de vedere al modificării poziției principalelor niveluri constructive, al schimbării volumelor formei și al plasticii suprafeței formei.

În secolul XIV corsajul rochiei se scurtează până sub bust și este foarte ajustat, iar fusta cade în falduri grele și ample. Liniile de siluetă, precum și cele constructiv-decorative, amintesc aceleași liniile verticale, ușor arcuite, care se urmăresc și în arhitectura gotică. Linia umărului este coborâtă. Mânele puteau fi înguste sau foarte lungi și largi. Către sfârșitul secolului XIV rochiile devin foarte ample și lungi, apare trena, care putea ajunge până la câțiva metri.

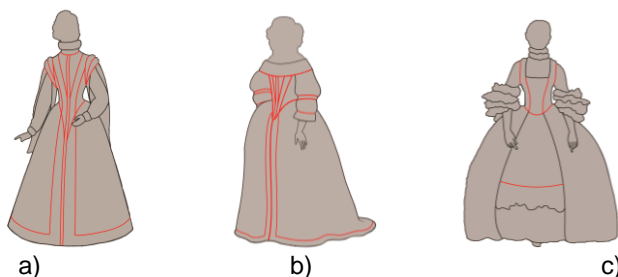
Remarcabil este faptul, că începând anume cu perioada evului mediu, linia capătă în costum funcție constructivă, reieșind din necesitatea ajustării produsului vestimentar pe corp și a obținerii formei spațiale complexe a acestuia, constituită prin asamblarea mai multor repere.



**Figura 2:** Silueta feminină în perioada medievală.

În secolul XVI costumul feminin se deosebește prin forme ample. Frumusețea concepută ca armonie și echilibru era exprimată prin forme geometrice regulate, stabile. Femininitatea este determinată de modestia liniilor drepte și a divizărilor simple. Costumul este alcătuit din corsaj și fustă. Corsajul era foarte rigid, realizat din pânze rigide și întărit cu oase de balenă sau tije metalice. Era proiectat în așa mod, încât să aplatizeze bustul și să strângă talia. Corsajul prezintă atât linii constructive, care nu sunt vizibile și servesc doar la crearea formei, cât și linii constructiv-decorative. Este accentuată linia de simetrie a părții din față, în care este plasat sistemul de închidere cu nasturi și butoniere. Liniile constructiv-decorative prezintă și liniile de relief, care secționează corsajul, fiind accentuate prin panglici, dantele sau canturi. De asemenea, liniile de relief oferă posibilitatea realizării detaliilor din țesături diferite. Astfel, în costum, adesea reperul central al corsetului era realizat din țesături contrastante. Fusta era amplă, de croială „soare”, susținută de o carcasă rigidă din cercuri de lemn sau de metal.

Evoluția modei feminine în secolul al XVII-lea a cunoscut diferite aspecte. Spre deosebire de perioada renașterii, în care silueta costumului este descrisă de linii reci, costumului în stil Baroc îi este caracteristică silueta alungită descrisă de linii curbe. Începând cu secolul XVII se modifică unele aspecte ale costumului, dar din punct de vedere constructiv, ca și în perioada precedentă, rochia se constituie din corset și fustă. Decolteul era adâncit, de formă pătrată. Linia umărului era ușor curbată în jos. Mânele erau lungi până la articulația mâinii sau trei sferturi și largi, care puteau fi strânse în câteva locuri cu panglici sau chiar secționate prin linii constructive și modelate în formă de „felinare”. Forma corsajului era creată prin linii de divizare constructive, iar fustele – încrețite în talie, cu falduri. Din punct de vedere proporțional – corsetul se scurtează (comparativ cu cel din perioada renașterii), iar fusta se alungește. În decursul secolului XVII, treptat, se urmărește tendința de alungire a siluetei feminine, corsajul se îngustează și fusta se micșorează în volum.



**Figura 3:** Siluetele feminine reprezentative pentru:  
 a) perioada Renașterii; b) stilul Baroc; c) stilul Rococo

Secolul XVIII a adus schimbări importante în toate domeniile artistice, inclusiv în costum. Silueta feminină prezintă curbe moi, fluide, care creează o imagine fină și grațioasă. Costumul de la curte urmărea marcarea hotărâtă a deosebirilor sociale prin forme masive și incomode, subliniind privilegiul clasei superioare nemuncitoare. Corsetul rigid strângea talia, conferind siluetei feminine aspectul de “clepsidră” și evidențiază cele mai importante trăsăturile ale torsului feminin. Forma acestuia, la fel ca și în perioada anterioară, era obținută prin linii de divizare verticale, accentuate cu dantela introdusă în cusături. Decolteul adânc de formă pătrată era garnisit și el cu dantelă. Mâneca avea lungimea până la cot și la terminație era garnisită cu volane din dantelă, suprapuse în mai multe straturi, aranjate după principiul nuanțării. Corsetele fabricate în această perioadă erau foarte sofisticate, adevărate capodopere ale croitoriei. Forma fustei era creată de o carcasă în formă de cupolă, care la început era construită din cercuri de lemn, apoi din oase de balenă și, în final, din sârme, legate cu panglici. Proporțional, în această perioadă, corsetul devine foarte mic, iar fusta foarte amplă.

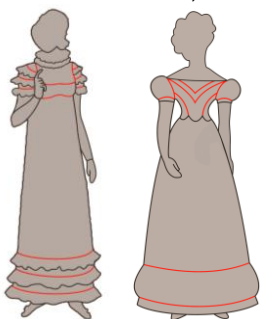
La sfârșitul secolului XVIII apare o nouă direcție în artă, dirijată de curentul clasicist, sub influența Angliei industriale. Noile croieli se caracterizează prin forme stricte și clare, cu suprafețe netede obținute prin divizări constructiv-decorative. Perioada revoluției franceze de asemenea aduce schimbări radicale în modă. Astfel, noile tendințe apăreau spontan, ca o reacție la unul sau alt eveniment. Inspirați de idealul libertății și egalității, oamenii și-au îndreptat atenția către imaginea lumii antice, democratice și cu principii morale înalte. În rezultat, conceptele despre frumusețe se schimbă radical, fiind influențate de arta antică și, în special, de statuara greco-romană, care a devenit hotărâtoare atât pentru structura corpului în proporții și dimensiuni, cât și pentru realizarea costumului. S-a renunțat la corsetul rigid și la fusta amplă pe crinolină, în favoarea unei siluete mai naturale, care scoate în evidență formele feminine prin drapaje din țesături albe, transparente. Rochia-tunică din muselină, batist, poplin sau tul, avea corsajul foarte mic, care se termina sub bust, iar fusta dreaptă se mula liber pe corp. Talia ridicată adesea era marcată cu panglică decorativă. Decolteul era foarte adâncit, de formă ovală sau pătrată. Uneori rochia acoperea partea din față până la gât, iar linia decolteului prezenta doar o divizare constructiv-decorativă. Mâneca putea fi scurtă în formă de felinar sau lungă și strâmtă și, în acest caz, pe capul de mânecă se mai făceau niște divizări constructiv-decorative transversale, care erau accentuate cu volănașe din dantelă. Același tip de divizări constructiv-decorative transversale apar și la poalele fustei. Silueta dreaptă și liniile de divizare transversale, în partea superioară și inferioară a formei, creează efectul psihologic de echilibru și de statică, apropiind figura de aspectul unei coloane.

Către anii '20, se modifică caracterul liniilor în costum. Corsajul rochiei se alungește puțin și acum, se termină un pic mai sus de poziția normală a liniei taliei. Forma corsajului se modelează prin multiple linii de divizare constructiv-decorative. Linia umerilor este ușor curbată, iar decolteul foarte adâncit. Mînece puteau fi lungi pînă la articulația mîinii sau foarte scurte, dar în ambele cazuri cu capul de mîneacă bufat. Fusta capătă și ea mai mult volum și devine mai evazată spre terminație, care în continuare se accentuează prin linii orizontale de divizare, prin aplicații de panglici, dantele, broderii organizate în frize.

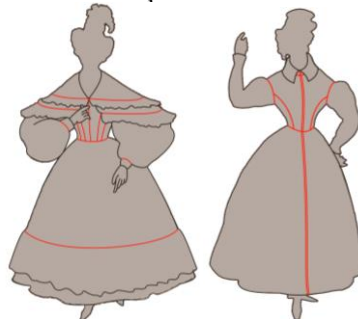
În anii '30 ai secolului XIX romantismul își atinge apogeul. Ridicându-se împotriva a tot ce era static, înghețat și înțepenit în vechile orânduirii, generația romanticilor se opunea, firesc, viziunii clasice, cultului antichității, promovate de imperiu, prin care dorise să-și statornicească definitiv dominația, proclamând frumusețea ideală ca eternă. Manifestându-se în literatură, muzică sau artele plastice, curentul romantic a marcat și viziunea asupra omului, pe care costumul a urmărit să o realizeze practic.

Femeia era „un suflet fără trup” și costumația urmărea să transforme ființa vie într-un vis fără substanță, rod al fanteziei.

Noua siluetă se caracteriză prin contrastele de volume, care se accentuau prin ajustări și evazări (coafură masivă - gât subțire - mâneci umflate - talie strânsă - fustă largă - glezne fine). Veșmintele contrafaceau anatomia corpului, ascunzând articulațiile. De la decolteul oval sau pelerina care îl acoperea, cusătura umărului cobora pe braț, ștergând carura și alungind vizual linia umărului, iar mânecile gigante, susținute și modelate cu sîrme și vată, mascau cotul și accentuau articulația îngustă prin manjete. Talia de viespe era strâns încorsetată, iar fusta era evazată pe juptoane de muselină. Spre deosebire de ținuta îngustă și zveltă de la începutul secolului, către mijlocul aceluiași secol forma și silueta costumului este dezvoltată mai mult pe direcție transversală. În plus, volumele mari ale mâneicilor și ale fustelor se accentuează prin liniile de divizare transversale, în care sunt introduse volane și dantele.

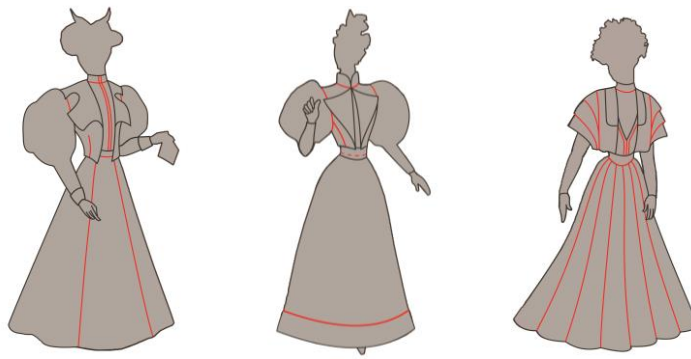


**Figura 4:** Silueta costumului feminin în stil Empire.



**Figura 5:** Silueta costumului feminin în perioada romantismului.

În a doua jumătate a secolului XIX costumul feminin devenea tot mai somptuos, cu volumele crinolinelor din ce în ce mai enorme, încărcat cu multe detalii, volane, broderii etc. Însă, spre deosebire de formele anterioare, costumul începe să capete proporții bine armonizate și structurate. Linia taliei și a umerilor revin la poziția lor normal, exagerat rămânând doar volumul fustelor.



**Figura 6:** Silueta costumului feminin la sfîrșitul secolului XIX.

Începând cu anii '70 se dezvoltă industria confecțiilor, în special a celor pentru bărbați, dar și în ținutele femeilor au loc schimbări radicale de siluetă. Se modifică forma carcasei rochiei. La fel ca și până acum, rochia se compunea din corsaj și fustă. Crinolina este înlocuită de turnură, care era îngustă pe linia șoldurilor și cu ampoare în partea din spate. Corsajul devine foarte ajustat, ajungând până la șolduri, cu multiple linii de divizare constructiv-decorative verticale. Către începutul anilor '80 ai secolului XIX fusta se îngustează considerabil, devenind dreaptă în față și cu trenă la spate, aranjată în falduri pe turnură.

În anii '90 ai secolului XIX tot mai mult se resimțea influența costumului bărbătesc în cel femeiesc. Datorită primelor femei emancipate, printre care scriitoarea Jorj Sand și dansatoarea Lola Montes, care au purtat costum bărbătesc, în moda feminină au fost introduse așa elemente precum: gulerul apretat, manjețele, cravatele, țesăturile și liniile de croială caracteristice anume costumului bărbătesc. În garderoba feminină apar jachetele. Totuși, corsetul rămâne piesă vestimentară de bază. Se consideră că cu cât femeia avea talia mai suplă, cu atât era ea mai aristocratică și mai stilată. Femeile își strângeau talia până la extreme. Abia la începutul secolului XX corsetul trece pe post de lingerie. Costumul feminin se constituie din jachetă și fustă sau rochie de siluetă dreaptă. Liniile de divizare în costum devin mult mai stricte și lucrează în scopul creării unei siluete fine și elegante. Schimbările rapide și radical care au urmat în ținutele femeilor, au creat condiții de dezvoltare pentru o nouă industrie, cea a modei contemporane.

În studiul efectuat privitor la evoluția formei costumului feminin s-a urmărit rolul liniei în organizarea compoziției costumului și modelarea formei siluetei. În rezultat, s-a constatat că linia a jucat un rol foarte important în modelarea formei vestimentare – atât în aspect constructiv, cât și în cel decorativ. Deoarece forma costumului a evoluat lent, în decurs de secole, de la piese vestimentare necroite la croieli foarte complexe, respectiv și funcțiile liniei s-au multiplicat treptat. Astfel, în vestimentația necroită linia avea rolul de a descrie silueta și de a caracteriza suprafața formei costumului. Odată cu descoperirea procedeelor de modelare constructivă a formei, prin intermediul proiectării liniilor de divizare, linia capătă funcție constructivă. Iar din momentul când a început să fie accentuate cu diferite canturi, panglici, dantele – obține și funcție decorativă.

## BIBLIOGRAFIE

- [1] Nanu A., *Artă. Stil. Costum.*, Noi Media Print, 2007.
- [2] *Arta. Istoria vizuală a artelor plastic*, Litera Internațional, București, 2008.
- [3] Arnold J., *Patterns of fashion*, London, Macmillan Publishers Ltd, 1977.
- [4] Аксенова М., Храмов Г., *Мода и Стиль*, Аванта+, Москва, 2002.
- [5] Curteza A., *Design Vestimentar*, Iași, Performantica, 2003.
- [6] Нанн Д., *История костюма 1200 – 2000*, Астрель, Москва, 2005.
- [7] Вейс Г., *История культуры народов мира (Прекрасная Эпоха Европа XIX – XX вв.)*, ЭКСМО, Москва, 2005.
- [8] Брун В., Тильке М., *История костюма (От древности до Нового времени)*, ЭКСМО - ПРЕСС, Москва, 2001.
- [9] Козлова Т. В., *Основы теории проектирования костюма*, Москва, Легпромбытиздат, 1988.