

**PLANUL DE RECONSTRUCȚIE A CHIȘINĂULUI PRIN PRISMA
CORESPONDENȚEI ARHITECTULUI-ACADEMICIAN ALEXEI V. ȘCIUSEV**
*The reconstruction of Chișinău through the correspondence
of architect-academician Alexei V. Șciusev*

DOI: 10.5281/zenodo.8384605

CZU: 72.025(478-25)(091)

Alina OSTAPOV

Ministerul Culturii al Republicii Moldova; Universitatea Tehnică a Moldovei

ORCID: 0000-0002-3952-8940

Email: alina.ostapov@mc.gov.md

Summary. Academician Alexei V. Șciusev dedicated years of his life to restore the cities of Moldova after the Second World War. He worked extensively on the general plan of Chișinău, collaborating with local architects and correcting sketches and projects until the final moments of his life.

The academician's correspondence conveys information from nearly eighty years ago, consolidating it over time and allowing us to understand his work in the field of architecture and urban planning from that era, as well as to make a comparative analysis between past ideas and present-day architecture. The fact that the letters of A.V. Șciusev are arranged chronologically and translated from Russian adds an additional dimension to their historical and architectural value. This chronological ordering allows researchers and historians to track the evolution of his thoughts and ideas over time, as well as how they were applied in concrete projects. Translating from Russian opens up these letters and the information, they contain to a wider audience, which can lead to a better understanding and appreciation of A.V. Șciusev's contribution to the architecture and urban planning of Moldova. It is a way to make these resources accessible and relevant to researchers, students, and architecture enthusiasts worldwide. Additionally, these letters can provide an interesting perspective on the historical and cultural context in which A.V. Șciusev worked and developed his projects. They can reveal the political and social influences and pressures of the time on architecture and urban planning in Moldova during that period.

Keywords: A. Șciusev, letter, architecture, urbanism, Chișinău.

Introducere. Personalitate creativă, emblematică pentru istoria și teoria arhitecturii academicianul Alexei V. Șciusev a lăsat o amprentă deosebită în dezvoltarea și afirmarea arhitecturii din Basarabia și ulterior RSS Moldovenească, inclusiv prin elaborarea grandiosului plan de reconstrucție a orașului Chișinău. Corespondența identificată de noi în dosarele de arhivă vine să pună accentul pe mai multe aspecte ale activității arhitectului în ideea de revalorificare a patrimoniului construit. Autobiografia examinată și scrisorile academicianului A.V. Șciusev, datate în anii 1945–1949, sunt traduse de subsemnata păstrând autenticitatea informației transmise și vor contribui substanțial la explicarea rolului lui A. Șciusev în evoluția arhitecturii în spațiul actual al Republicii Moldova.

Alexei Șciusev s-a născut la 26 septembrie 1873 în Chișinău, în familia lui Victor Șciusev și a celei de-a doua soții a acestuia, Maria Korneevna Zozulina. În autobiografia sa dedicată lui Pavel Șciusev (fratele cel mai mic) pentru cronicile familiei, A.V. Șciusev relatează că „mama a primit o educație bună la un pansion francez din Chișinău. Familia mamei mele este de origine ucraineană din apropierea Goltei¹, cei doi frați mai mari ai ei erau oameni luminați

¹ Golta (în ucraineană Первомайськ) este un oraș regional din regiunea Mikolaiiv, Ucraina.



Fig. 1. A.V. Șciusev, 1932.
ANA, F. 2987, inv. 1, d. 18

Matvei Korneevici Zozulin a fost președintele Consiliului Zemstvei Chișinăuiene, iar al doilea Vasilii Korneevici a fost inspector al unui gimnaziu industrial din Chișinău și apoi director al școlilor publice din Baku... Tatăl a slujit ca funcționar în Basarabia, având gradul de Consilier de curte, și a slujit până la bătrânețe ca îngrijitor al spitalului orașenesc... Mai am un document în care scrie că străbunicul meu Konstantin Șciusev a servit în armata din Zaporojie ca esaul, din care fac concluzie că provin din cazaci ucraineni, parcă asemănător cu legendarul luptător pentru libertate Taras Bulba, și că numele are o rădăcină ucraineană „șciusi” – numele unei păsări de mlaștină. Într-adevăr, tatăl meu a stăpânit cândva o bucată de pământ în gubernia Herson, nu departe de Balta...”.

Cu căldură și mândrie povestește A. Șciusev despre cei trei frați și sora sa. Din prima căsătorie, tatăl avuse o fiică, spune Șciusev, anume „Maria Victorovna Șciuseva, care a primit studii medicale superioare la Cursurile Superioare pentru Femei din Sankt Petersburg, pe care le-a absolvit ca medic și a lucrat ca medic al zemstvei în Basarabia. Fratele mai mare, Serghei Victorovici, după absolvirea Universității Novorosiisk, a fost profesor de chimie, agronom și cercetător al solurilor, adeptul școlii celebrului Vasili V. Dokuceaev. A publicat lucrări științifice. Al doilea frate Piotr Victorovici Șciusev a absolvit Academia de Medicină Militară din Sankt Petersburg, a devenit medic militar naval, a participat în războiul japonez, a călătorit în toată lumea, a devenit membru al societății etnografice și geografice și la fel a publicat lucrări. Ambii frați mai mari au murit, unul la Chișinău, al doilea la New York. Al patrulea frate este profesor în viață și membru corespondent al Academiei de Arhitectură, în ceea ce privește abilitățile și metodele sale, cel mai talentat dintre noi toți. De la vârsta de zece ani, și-a pierdut părinții și a locuit cu rudele Baskevici, a studiat la liceu și a absolvit liceul la Chișinău cu medalie de aur. Acum este un mare erudit în teorie și practică ca inginer de comunicații, are multe lucrări publicate, participă la reconstrucția Chișinăului”.

Copilăria lui Alexei Șciusev a fost una liniștită, trăind într-o casă cu livadă până la vârsta de 16 ani. Totuși, viața a devenit mai dificilă după moartea părinților. Tatăl a murit

de bătrânețe, iar mama din cauza unei boli accidentale. Această pierdere tragică i-a afectat pe frații Șciusev și i-a lăsat fără mijloace de existență. Pentru a-și asigura subzistența, A. Șciusev a hotărât să dea lecții pentru a câștiga bani. A continuat această activitate până a absolvit gimnaziul.

Despre aspirațiile sale de a deveni pictor ne relatează Șciusev prin corespondența sa: „Influența culturală a familiei și apoi familia unchiului meu Matvei Korneevici Zozulin, la care am trăit o perioadă de timp după moartea părinților noștri, și apoi influența familiei inginerului Apostolopul [Apostolopulo – n.n.], în special a soției sale Evghenia Ivanovna, care a locuit în moșia lor Saharna de pe Nistru, unde am stat vara, mi-a format dorința de a atinge un nivel înalt în specialitate. Am vrut să fiu și pictor și arhitect”. Intenția lui A. Șciusev de a deveni pictor și apoi arhitect a fost predeterminată de întâlnirea acestuia cu un remarcabil colecționar de pictură vest-europeană, care locuia la Chișinău. Necunoscându-l, la 12 ani, A. Șciusev a decis fără invitație să meargă în casa colecționarului, care, dintr-o conversație, a văzut în băiat un iubitor de pictură și i-a arătat colecțiile sale. Această întâlnire poate fi considerată ca un moment de influență crucială în dezvoltarea intereselor și aspirațiilor lui A. Șciusev în domeniul artelor.

Abilitățile sale în desen, precum și dragostea pentru natura vie și peisaj, au atras atenția profesorilor din gimnaziu. Este remarcabil faptul că A. Șciusev a fost premiat în fiecare an la examenul de desen, chiar dacă reușita sa era considerată doar medie. Acest lucru indică un talent și o pricepere deosebită în domeniul artistic, chiar dacă performanțele sale în alte domenii poate nu erau la același nivel. Astfel, după ce A. Șciusev a primit certificatul de bacalaureat, tânărul a plecat la Sankt Petersburg în intenția de a susține un examen competitiv la Departamentul de Arhitectură al Academiei de Arte. După finalizarea studiilor, A. Șciusev a fost trimis peste hotare. S-a căsătorit la Chișinău cu Maria Vikentievna Karcevskaia, sora prietenului său de gimnaziu, și împreună cu ea au călătorit timp de un an și jumătate, menționând în scrisorile sale că „am vizitat Austria, Italia, Sicilia, am venit iarna în Africa, în Tunisia, de acolo înapoi în Italia, apoi la Paris, unde am intrat la o academie privată și am studiat desenul timp de 6 luni, am vizitat Belgia, Anglia și în final m-am întors la Chișinău”.² În aceste călătorii, el a studiat și s-a inspirat din arhitectura și arta altor țări, a învățat de la alți profesioniști și a adus în țară cunoștințele acumulate și influențele valoroase, care ulterior le folosește întru dezvoltarea urbanistică și arhitecturală a Moldovei.

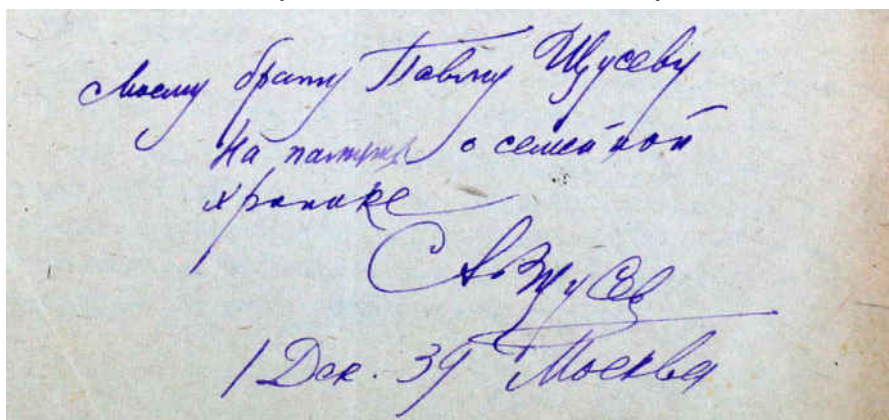


Fig. 2. Inscripție dedicată lui P. Șciusev făcută de mâna autorului, 1 decembrie 1939. ANA, F. 2987, inv. 1, d. 8.

² Autobiografie. Pe a doua foaie există o inscripție dedicată lui P. Șciusev făcută de mâna autorului la 1 decembrie 1939. ANA, F. 2987, inv. 1, d. 8.

Corespondența lui A. Șciusev cu autoritățile și arhitecții locali oferă o perspectivă valoroasă asupra evoluției arhitecturii și planificării urbane în Moldova de-a lungul decadelor. Aceasta ajută la înțelegerea modului în care ideile și direcțiile din trecut au influențat dezvoltarea urbanistică și arhitecturală actuală.

Cercetarea de față introduce și pune în circuitul științific scrisorile academicianului A. Șciusev. Scrisorile sunt prezentate în ordine cronologică, devenind surse inestimabile pentru cercetare.

Șefului Direcției Arhitectură de pe lângă Sovietul Miniștrilor al RSSM, tovarășului V.F. Smirnov

„Venirea mea în orașul Chișinău cu un proiect de reconstrucție și planificare a orașului spre examinare și aprobare de către Guvernul Moldovei este programată pentru sfârșitul lunii septembrie a acestui an. Trebuie să vin cu un grup de 6-7 oameni de specialiști, care au participat la dezvoltarea proiectului meu, în legătură cu aceasta vă rog să luați toate măsurile necesare pentru a asigura spații de muncă și locuințe atât pentru mine, cât și pentru grupul meu.

L-am trimis acum pe arhitectul Novikov I.I. cu materiale de lucru pentru planul general necesar pentru munca zilnică a arhitectului orașului și pentru a conveni asupra unui număr de aspecte ale proiectului. Vă rog să îi oferiți asistența necesară în munca sa, precum și asistență în transport atunci când se întoarce la Moscova”.

*Vă respect, Academician A. Șciusev
Moscova, 30 august 1945³*

„Dragă tovarăș Smirnov!

O echipă de arhitecți sosită de la Chișinău a anunțat că în locul hotelului Elvețian (*Швейцарской гостиницы* / Hotelul Suisse – n.n.) va fi construită o clădire de locuințe. Cred că această problemă ar trebui să fie coordonată cu mine, deoarece doar clădiri publice pot fi construite pe un loc atât de important”.

*Plec în curând la Moscova. Salut.
Tașkent, hotelul Național
28 noiembrie 1945⁴*

„Multstimat Victor Feodorovici!

Vă mulțumesc pentru scrisoarea și explicația dumneavoastră despre construirea pe locul hotelului Elvețian.

Acest loc a fost întotdeauna cel mai important din Chișinău și este cu siguranță imposibil să construim aici blocul nostru Sovietic de apartamente. Hotelul se poate face de tip lux, iar apoi pe viitor curte-restaurant și tot așa, proporțiile și înălțimea camerelor sunt excelente și proiectul trebuie să fie foarte bun și vizat de mine. În hotel pot locui temporar persoane notorii, iar în Chișinău sunt deja o mulțime de conace noi, foarte bune, clădirea fostei Adunări Orașenești este destul de corect de a o construi ca hotel, ceea ce deja faci.

³ Scrisoarea academicianului A.V. Șciusev către V. F. Smirnov, șeful Direcției Arhitectură RSSM din 30 august 1945. ANA, DGAN., F. P-3204, inv. 1, d. 1. Casa-Muzeu a lui A.V. Șciusev. Corespondența lui A.V. Șciusev cu Direcția Arhitectură pe lângă Sovietul de Miniștri al RSSM și al Uniunii Arhitecților din RSSM privind reconstrucția și planificarea orașului Chișinău, 1945–1946.

⁴ Scrisoarea academicianului A.V. Șciusev către V.F. Smirnov, șeful Direcției Arhitectură RSSM din 28 noiembrie 1945. ANA, DGAN., F. P-3204, inv. 1, d. 1. Casa-Muzeu a lui A.V. Șciusev. Corespondența lui A.V. Șciusev cu Direcția Arhitectură pe lângă Sovietul de Miniștri al RSSM și al Uniunii Arhitecților din RSSM privind reconstrucția și planificarea orașului Chișinău, 1945–1946.

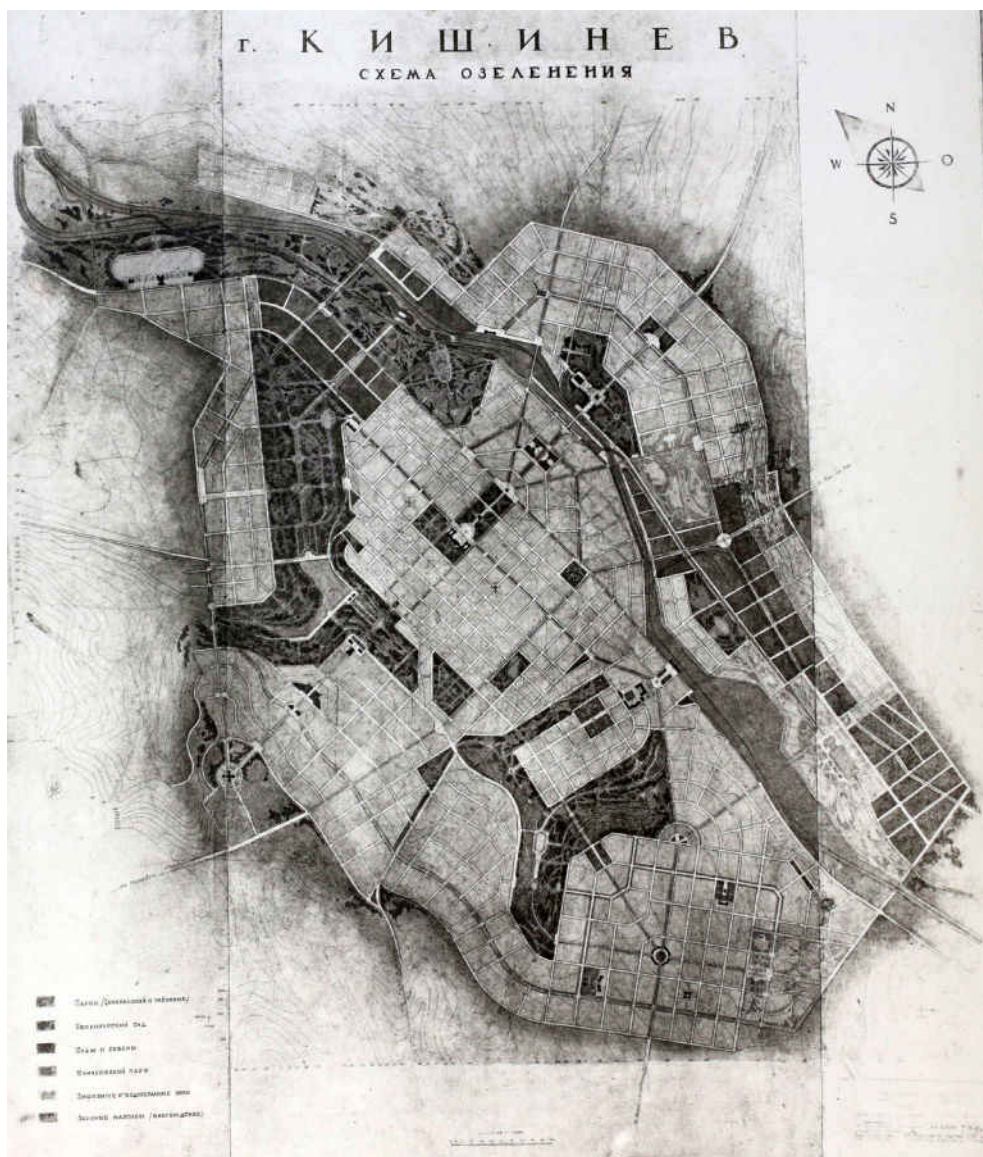


Fig. 3. Schema înverzirii or. Chișinău. ANA, F. 2987, inv. 1, d. 4.

O farmacie și un magazin universal (*универмаг*) sunt destul de potrivite și în locul hotelului Elvețian, hotelul va ocupa etajele doi și trei, dar în niciun caz apartamentele și Kurț nu ar trebui să meargă la compromisuri.

Mă voi bucura să Vă văd la Moscova, să-l luați cu Dvs. pe Kurț, căci el cunoaște bine orașul și este nevoie de el ca să clarificăm proiectele.

A fost întocmit contractul pentru teatru, iar terenul cu sondajul geodezic și sarcina-program a Universității, așa cum am convenit cu F.M. Butov, îmi veți aduce singur”.

*Academician A.V. Șciusev
3 ianuarie 1946⁵*

⁵ Scrisoarea academicianului A. Șciusev către V.F. Smirnov, șeful Direcției Arhitectură RSSM din 3 ianuarie 1946 1945. ANA, DGAN, F. P-3204, inv. 1, d. 1. Casa-Muzeu a lui A. Șciusev. Corespondența lui A. Șciusev cu Direcția Arhitectură pe lângă Sovietul de Miniștri al RSSM și al

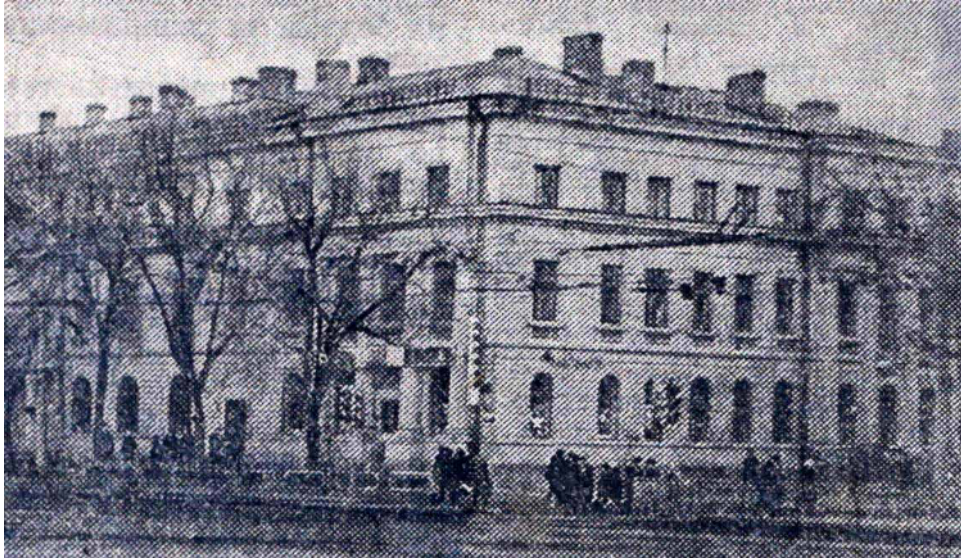


Fig. 4. Clădirea situată la colțul străzii G. Bănulescu-Bodoni și bd. Ștefan cel Mare și Sfânt, or. Chișinău. ANA, F. 3348, inv. 1, d. 6.

***Președintelui Sovietului Comisarilor Norodnici al RSSM, tov. N.G. Koval
Copie președintelui Comitetului Executiv al Consiliului orășenesc Chișinău,
tov. Smirnov***

„Ca răspuns la solicitarea telegrafică a președintelui Comitetului Executiv al Consiliului Orășenesc Chișinău, tovarășul Smirnov, privind alegerea locurilor pentru instalarea monumentelor în orașul Chișinău, raportăm următoarele:

În Piața Guvernului [azi Piața Marii Adunări Naționale – n.n.], în fața Casei Guvernamentale, în 1940, a fost fixat amplasamentul monumentului lui Cotovschi și a fost organizat un concurs prin intermediul Comitetului pentru Arte pentru a fi fost selectat autorul.

Pe aceeași stradă Lenin [azi bd. Ștefan cel Mare și Sfânt – n.n.], la intrarea principală în grădina orașului [azi Grădina Publică „Ștefan cel Mare și Sfânt” – n.n.], este amplasat monumentul tovarășului Stalin, spațiul din colțul străzii Gogol [azi Mitropolit Gavriil Bănulescu-Bodoni – n.n.] a fost planificat pentru monumentul lui Ștefan cel Mare.

Nu s-a ales niciun loc pentru monumentul lui Lenin.

În prezent, la elaborarea unui proiect de reconstrucție și refacere a orașului Chișinău, este necesară aprobarea definitivă a locului amplasării monumentelor, a schemei prezentate pe planul părții centrale a străzii Lenin, cu indicarea locurilor de instalare a monumentelor lui Cotovschi, Lenin, Ștefan cel Mare, precum și a tovarășului Stalin pe partea dreaptă a străzii, în conformitate cu regulile de salut a manifestațiilor care mărșăluiesc”.

*Academician A.V. Șciusev
18 martie 1946⁶*

Uniunii Arhitecților din RSSM privind reconstrucția și planificarea orașului Chișinău, 1945–1946.

⁶ Scrisoarea academicianului A.V. Șciusev către N.G. Koval, președintele Sovietului Comisarilor Norodnici al RSSM și V.F. Smirnov, președintele Comitetului Executiv al Consiliului orășenesc Chișinău, din 18 martie 1946. ANA, DGAN, F. P-3204, inv. 1, d. 1. Casa-Muzeu a lui A.V. Șciusev.

Președintelui Sovietului Comisarilor Norodnici al RSSM, tov. N.G. Koval

„Pentru munca de succes privind consultarea cercetătorilor veniți în orașul Chișinău, este necesar, după exemplul orașului Stalingrad, Minsk și a altor centre republicane, să se reconstruiască un hotel temporar cu 50 de camere în interiorul pieței cartierului cu o zonă confortabilă de curte și grădină.

Clădirea cu două etaje poate fi construită din piatră locală cu cele mai simple tavane, podele din lemn pro-unse, acoperite cu covoare și țoluri de iută și amenajată cu cel mai simplu mobilier moldovenesc. Dimensiunea fiecărei camere 3×4 m, coridorul doi metri lățime, la capetele coridorului – latrine de toaletă cu gropi de scurgere de tip Șambo. Acoperișul membrană, în patru ape cu streșini mari, asemănător vilelor moldovenești.

Bucătăria și sala de mese se pot construi într-o clădire separată din curte.

Clădirea poate fi construită în două-trei luni și va fi un fond hotelier auxiliar atunci când se va construi un hotel mare pe strada Lenin.

Capacitatea totală a clădirii este de 20.000 de metri cubi, costul pe metru pătrat de clădire este de 500 de ruble”.

*Academician A.V. Șciusev
18 martie 1946⁷*

„Multstimat Victor Feodorovici!

Pavel Victorovici⁸ și Ivan Ivanovici⁹ zboară către tine, aduc planuri și fotografii ale machetei, care a ieșit foarte bine, Chișinăul va fi un oraș magnific în viitor.

Panorama și perspectiva sunt gata, am să zbor la sfârșitul lui septembrie, pregătiți o cameră pentru grupul nostru și o sală de expoziție.

Vă vom inunda cu idei pentru douăzeci de ani înainte, astfel încât să puteți face totul în natură cu onoare”.

*Strâng mâna sincer,
A.V. Șciusev
5 noiembrie 1946¹⁰*

La adunarea generală a membrilor Uniunii Arhitecților din 5 octombrie 1947 privind rezultatele celui de-al XII-lea plenar al consiliului de conducere al Uniunii Arhitecților din URSS și sarcinile arhitecților din Moldova, A.V. Șciusev afirmă că a preluat planificarea Chișinăului și amenajarea acestuia, lucrând într-un atelier la Moscova, cu o echipă întregă de oameni care nu cunoșteau orașul, care nu cunoșteau nici Moldova. Academicianul spune că unii arhitecți îl ajutau, dar, în special, arhitectul-șef al orașului R.E. Kurtz, „care cunoaște

Corespondența lui A.V. Șciusev cu Direcția Arhitectură pe lângă Sovietul de Miniștri al RSSM și al Uniunii Arhitecților din RSSM privind reconstrucția și planificarea orașului Chișinău, 1945–1946.

⁷ Scrisoarea academicianului A.V. Șciusev către N.G. Koval, președintele Sovietului Comisarilor Norodnici al RSSM, 18 martie 1946. ANA, DGAN, F. P-3204, inv. 1, d. 1. Casa-Muzeu a lui A.V. Șciusev. Corespondența lui A.V. Șciusev cu Direcția Arhitectură pe lângă Sovietul de Miniștri al RSSM și al Uniunii Arhitecților din RSSM privind reconstrucția și planificarea orașului Chișinău, 1945–1946.

⁸ P.V. Șciusev, inginer-constructor, fratele lui A.V. Șciusev

⁹ I.I. Novicov, arhitect, Moscova

¹⁰ Scrisoarea academicianului A.V. Șciusev către V.F. Smirnov, șeful Direcției Arhitectură RSSM din 5 noiembrie 1946. ANA, DGAN, F. P-3204, inv. 1, d. 1. Casa-Muzeu a lui A.V. Șciusev. Corespondența lui A. V. Șciusev cu Direcția Arhitectură pe lângă Sovietul de Miniștri al RSSM și al Uniunii Arhitecților din RSSM privind reconstrucția și planificarea orașului Chișinău, 1945–1946.

bine orașul, care iubește acest oraș, aici s-a născut, deși nu este moldovean, dar în orice caz vechi chișinăuian ne-a ajutat foarte mult, venea des la Moscova, dădea informații de aici, dădea acele planuri, nu deosebit de bune, care au rămas de la români”.

Deasemenea A. Șciusev coordona planurile generale pentru orașele Soroca și Bălți, alte orașe, dezvoltarea cărora era lentă, cauza fiind lipsa materialelor geodezice, dar și atitudinea flegmatică a arhitecților locali. Academicianul le spunea arhitecților că restabilirea „unui oraș demolat de război și în curs de construcție, s-ar părea că aceasta este o mare onoare pentru un arhitect, pentru că un asemenea război nu s-a întâmplat de mii de ani, este dăunător pentru umanitate, dar pentru arhitect oferă, așa cum pacienții dau medicilor, mare practică... arhitectul, ar trebui să fie plin de mândrie că el a luat parte la această chestiune, că el a fost inspiratorul și conducătorul acestei mari sarcini. În același timp, aud astfel de stări nu foarte vesele aici, iar arhitecții spun că sunt niște stări puțin deprimare, că e greu să lucrezi, că parcă nu există inspirație pentru a lucra. Aceasta mă surprinde.

Consider că este o mare fericire pentru fiecare dintre arhitecții moldoveni să participe la această lucrare de restabilire a republicii lor. De lucru aici este pentru cel puțin 15-20 de ani, ceea ce înseamnă că cea mai bună parte a vieții unei persoane va fi dedicată acestei lucrări, nu vă puteți rupe de această muncă, trebuie să fiți mândri de ea și trebuie doar să știți cum să o faceți. Motivul acestei nemulțumiri constă tocmai în faptul că nu știu ce voi face, pe ce linie să urmez. Rătăcind în general prin deșert. Această rătăcire în deșert cu siguranță nu va duce la nimic bun, dar va duce la răcire și o stare de spirit indiferentă, așa cum era în vremurile străvechi. Sunt persoana care va veni mereu în ajutor, care vă va ajuta întotdeauna în aceste rătăcirii. În plus, există biblioteci, cărți, filozofie care spun cum ar trebui să lucreze un arhitect în acest caz.

Arhitectura este o artă precisă, iar aici este mai important să ai ochi și bun gust. Bunul gust este egal cu o ureche bună pentru un muzician. Un arhitect trebuie să aibă o cultură înaltă, pentru că un arhitect gestionează restabilirea orașelor și a locuințelor, el aduce un fel de fericire unei persoane care locuiește în acest oraș și această conștiință că este un fel de persoană care face o persoană fericită, acesta este un stimulent foarte important. Arhitectura este, de asemenea, un fel de armă”.

A. Șciusev menționa că arhitectura în Moldova poate să se dezvolte în două direcții: cea clasică și cea a folclorului moldovenesc. Moldova este țara oamenilor agricultori, în special, axată pe producerea vinului, creșterea fructelor și legumelor, iar acestea, stilizate, trebuie introduse în decorul clădirilor. „Dacă arăți o viță de vie într-un ornament, este ca un fleac, dar în același timp, este bun; în același timp, este un neocant. Aici crește neocantul, aici cresc rozete clasice pe pământ, și am văzut rozetele, le poți lua din natură și ai o rozetă adevărată. Cred că sunt multe lucruri interesante aici... Când vii la Chișinău, e mai bine să ai senzație de o țară diferită de altele, de aceea am ajutat la realizarea unei gări în motive moldovenești. Dar clădirile ministerelor, mi s-a părut că ar trebui să fie construite în spiritul clasic, și centrul în spiritul clasic...

Prin ce este diferită arhitectura sovietică?

Arhitectura sovietică se distinge prin absența decorului burghez, a cupidonilor și a oricărui model din stuc. Ar trebui să aibă proporții bune și o bună alegere a formelor. Aceste forme pot fi executate în procesul de lucru din punct de vedere preponderent renascentist, în spiritul provincialismului local. Uneori, un astfel de provincialism oferă motive foarte interesante. Aceste motive pot fi folosite atunci când se urmărește clasicismul nu de natură



Fig. 5. Gara Feroviară. ANA, F. 2835, inv. 1, d. 370.

livrescă, ci de natură locală, iar aceasta este sarcina pentru ca acest clasicism să fie caracteristic, că nu a fost făcut pentru Novgorod, nu pentru Sankt Petersburg, ci pentru Chișinău, este foarte important.¹¹

În articolul „Chișinăul de mâine”, arhitectul academician scrie că la reconstrucția și extinderea orașului Chișinău se utilizează sistemul de șah în planificare, adică construcția cvartalurilor cu străzi drepte și perpendiculare. „În partea de sus a vechiului Chișinău, unde locuiau persoanele înstărite, moșierii și negustorii, s-au construit clădiri noi, trainice și frumoase. Străzile și trotuarele de granit erau împodobite cu copaci. Cu toate acestea, Chișinăul a avut multe neajunsuri. Orașului îi lipsea un lac sau un râu cu apă mai abundentă decât Bâcioc [Bâc – n.n.]. În partea de jos a orașului casele erau mici, murdare și sărace. Aici era zona locuitorilor săraci din Chișinău – muncitorii. Apa nu era bună de băut, chiar dăunătoare sănătății. În afară de câteva fabrici mici, orașul nu avea industrie.”

„Întorcându-se de pe fronturile militare, moldovenii, ca și alte popoare ale Uniunii Sovietice, s-au mutat pe frontul reconstructiv al Planului cincinal stalinist postbelic. Noul plan de reconstrucție a Chișinăului prevedea rectificarea tuturor neajunsurilor anterioare ale orașului, corectarea planificării acestuia și construirea de noi clădiri în locul celor distruse în timpul războiului. La Chișinău au fost deja construite o nouă gară, un teatru dramatic rusesc, o centrală electrică reabilitată, conservatoriu și multe clădiri rezidențiale. Au fost restaurate și extinse fabrica de pălării, două fabrici de prelucrare a lemnului, o fabrică de conserve, o uzină mecanică, precum și de încălțăminte și tutun. Iar în viitorul apropiat va fi finalizată reconstrucția clădirilor Consiliului artiștilor și

¹¹ Stenograma adunării generale a membrilor Uniunii din 5 octombrie 1947 privind rezultatele celui de-al XII-lea plen al consiliului de conducere al Uniunii Arhitecților din URSS și sarcinile arhitecților din Moldova. ANA, DAOSP, F. P-2905, inv. 1, d. 34.

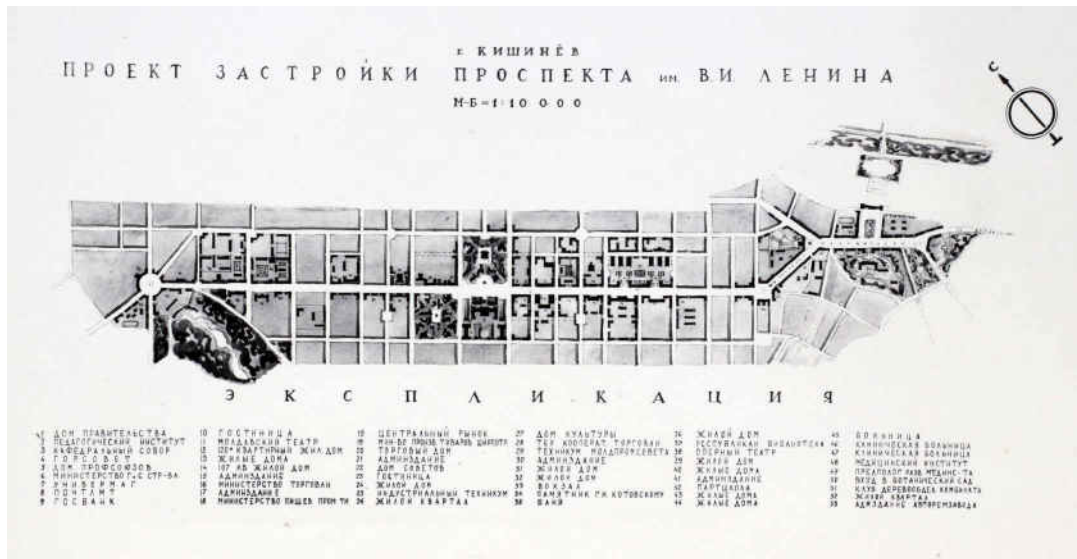


Fig. 6. Proiectul construcțiilor de pe bd. V.I. Lenin (azi bd. Ștefan cel Mare și Sfânt), or. Chișinău. ANA, F. 2835, inv. 1, d. 244.

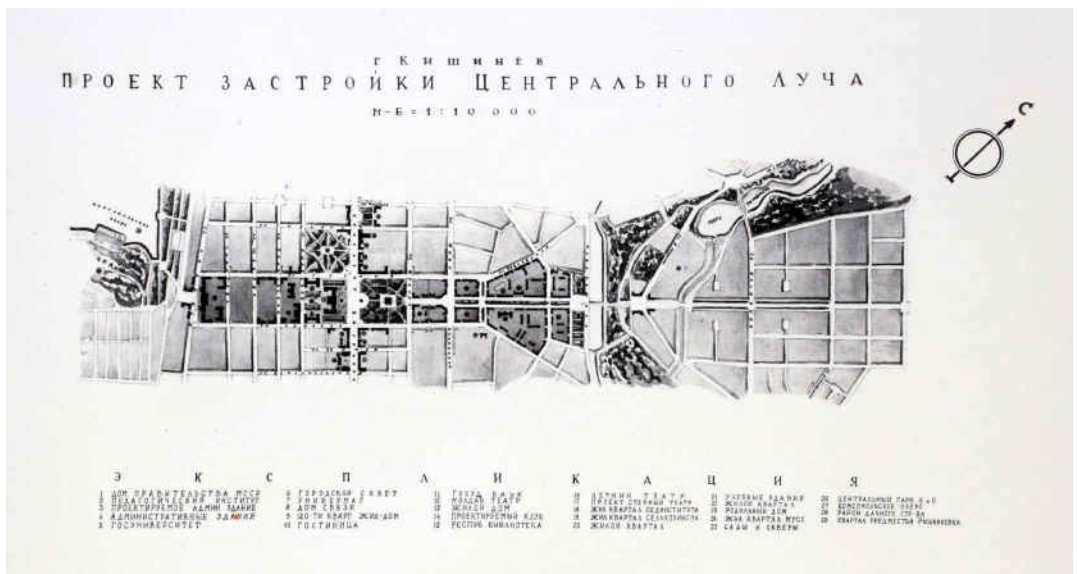


Fig. 7. Proiectul construcțiilor Razei Centrale, or. Chișinău. ANA, F. 2835, inv. 1, d. 247.

arhitecților, Muzeul de Arhitectură și construcția clădirii consiliului orașului, oficiul poștal, magazinul universal, Ministerul Comerțului. Vor fi extinse clădirile Bazei Academiei de Științe și a Universității de Stat. De-a lungul străzii Lenin vor fi construite o clădire mare a Casei Guvernului și o serie de clădiri pentru ministere. Partea centrală a clădirii Casei Guvernului va fi formată din patru etaje, iar în fața acesteia vor fi amplasate un număr de coloane, aripile clădirii vor fi cu trei etaje. O Operă de Stat cu 1.000 de locuri va fi construită vizavi de Grădina Pușkin. Râșcaniul va fi unit la oraș, Piața Victoriei va fi construită pe locul vechiului bazar, din această piață vor fi direcționate trei străzi-raze spre Râșcani. Albia râului Bâc va fi îndreptată și adâncită până la Nistru. Un mic port fluvial va fi construit în partea de jos a orașului, râul Bâc va fi îmbogățit

cu apă din bazinul Petricani, construit acum 30 de ani și care va fi din nou refăcut... Orașul va fi alimentat cu apă potabilă bună prin fântâni artizanale adânci. Chișinăul va fi complet canalizat. Irigarea se va face pe câmpul de lângă satul Mereni, aici se va dezvolta grădinaritul. Pe lângă fabricile refăcute, vor fi construite și fabrici de reparații auto, fabrici de vin, șampanie și materiale de construcție etc.

O mare Grădină Botanică va fi plantată în valea Buiucani [Parcul Dendrariu de azi, care inițial era Grădina Botanică – n.n.] și un frumos parc în jurul înălțimii Inzov, unde vor fi amplasate clădiri culturale. După o reconstrucție completă, Chișinăul va fi un adevărat centru industrial și cultural, unde vor înflori știința, tehnologia și arta sovietică”¹².

Astfel relatează în scrisoarea sa cu lux de amănunte și entuziasm Șciusev despre conceptul său privind dezvoltarea urbanistică a Chișinăului.

„Dragă Robert Evghenievici!

Faptul că construiți o așezare din case finlandeze nu este rău, dar va exista alimentare cu apă și canalizare măcar în gropi primitive? Este periculos de a polua locurile bune. Trebuie de gândit serios privind apele pluviale, când vine Smirnov de a organiza o conferință specială.

Despre magazinul universal (Универмаг) nu scrieți nimic, dar eu l-am refăcut în stil moldovenesc, nu trebuie făcut mai rău ca Gara.

Ciuprin a avut o atitudine bună și toată lumea laudă gara. Pavel Victorovici va veni la Chișinău dacă vin eu.

Deocamdată refac din nou clădirea Academiei de Științe, a fost nevoie de înălțime, a ieșit mai înaltă decât Catedrala Sf. Isaac – 45 m?

Ai noștri sunt încă la casa de vară, toți sunt sănătoși, salutări lui Iacov Nicolaevici¹³ și celorlalți ai voștri”.

*Al vostru A. Șciusev
Moscova, 16 septembrie 1948¹⁴*

Arhitectului șef al or. Chișinău R.E. Kurtz, de la academicianul A.V. Șciusev cel care patronează planificarea și construirea or. Chișinău.

„Multstimate, Robert Evghenievici!

Conform Deciziei președintelui Uniunii Arhitecților Sovietici, arhitectul Oleg Abramovici Velikorețki, o persoană foarte precisă, care a organizat o expoziție aici, în casa Arhitectului, merge la Chișinău cu o mică parte din expoziția lucrărilor mele.

Profit de această ocazie pentru a Vă transmite solicitarea sculptorului Konenkov pentru perspectivele monumentului lui Cotovsci de a oferi un plan de lucru al pieței adiacente Gării, o parte a magistralei și a văii cu o copie a planului general și a profilurilor, conform cărora se va putea realiza o machetă tipică a zonei și a monumentului în sine.

¹² A.V. Șciusev, *Chișinăul de mâine*, în: „Scânteia Leninistă”, nr. 11, 1947. ANA, DGAN, F. P-3204, inv. 1, d. 2. Casa-Muzeu a lui A.Șciusev.

¹³ Ia.N. Baschevici – profesor de istorie și geografie a Gimnaziului de băieți nr. 2 din Chișinău, unchiul mamei lui A. Șciusev – Zozulina-Șciuseva Maria Korneevna.

¹⁴ Scrisoarea academicianului A. Șciusev către R.E. Kurtz, arhitect șef al or. Chișinău, din 16 septembrie 1948. ANA, F. P-3204, inv. 1, d. 1. Casa-Muzeu a lui A.V. Șciusev. Corespondența lui A. Șciusev cu Direcția Arhitectură pe lângă Sovietul de Miniștri al RSSM și al Uniunii Arhitecților din RSSM privind reconstrucția și planificarea orașului Chișinău, 1945–1946.



Fig. 8. Perspectiva bulevardului în or. Chișinău. Clădire rezidențială cu 48 apartamente. ANA, F. 2835, inv. 1, d. 233.

O.A. [Oleg Abramovici] va transmite la Academproiect, arhitectului Varvarin pentru Konenkov.

Profitând de ocazie pentru coordonare, trimiteti planul așezării de pe șoseaua Gan. (Cotovschi – azi șoseaua Hâncești – n.n.) și traseul magistralei de la Ciuflea (mănăstirea Ciuflea) la Gară, asemenea să spuneți și de ce Pav. V. nu este desemnat de Dumnea-voastră ca consultant pentru toate lucrările văii Bâc”.

*Strâng mâna,
A. Șciusev
3 octombrie 1948¹⁵*

***Uniunii Arhitecților RSSM
„Dragi tovarăși!***

Spre marele meu regret, va trebui să amân vizita în patria mea, Chișinău în luna octombrie a anului 1948 din cauza concluziei medicilor despre necesitatea tratamentului de o lună la Karlsbad.

Totuși, expoziția lucrărilor mele aniversare va avea loc la Chișinău în octombrie. Dupa tratament voi veni la Voi prietenii și colegii mei”.

*Al vostru A. Șciusev,
14 octombrie 1948¹⁶*

¹⁵ Scrisoarea academicianului A. Șciusev către R.E. Kurtz, arhitect șef al or. Chișinău din 3 octombrie 1948. ANA, F. P-3204, inv. 1, d. 1. Casa-Muzeu a lui A. Șciusev. Corespondența lui A. Șciusev cu Direcția Arhitectură pe lângă Sovietul de Miniștri al RSSM și al Uniunii Arhitecților din RSSM privind reconstrucția și planificarea orașului Chișinău, 1945–1946.

¹⁶ Scrisoarea academicianului A. Șciusev către Uniunea Arhitecților RSSM din 14 octombrie 1948. ANA, F. P-3204, inv. 1, d. 1. Casa-Muzeu a lui A. Șciusev. Corespondența lui A.V. Șciusev cu Direcția Arhitectură pe lângă Sovietul de Miniștri al RSSM și al Uniunii Arhitecților din RSSM privind reconstrucția și planificarea orașului Chișinău, 1945–1946.

Vicepreședintelui SM al RSSM tov. T.I. Troian**Copie șefului Direcției Arhitectură pe lângă SM al RSSM, tov. V.F. Smirnov**

„Familiarizându-mă cu activitatea Direcției Arhitectură de pe lângă SM al RSSM și activitatea Departamentului Arhitectură al Comitetului Executiv al orașului Chișinău, precum și cu proiectele de planificare pentru orașele Tiraspol, Orhei și Bălți, cred că munca atât în Departamentul orașului, cât și Direcția Arhitectură este organizată suficient de calificat și poate oferi rezultate favorabile, atât în ceea ce privește planificările, cât și proiectele de volum.

Toată această muncă este realizată de Direcție și de organizațiile sale subordonate în deplin contact cu mine.

Aș dori în special să remarc buna activitate a Direcției pentru protecția și fixarea monumentelor, precum și munca de cercetare desfășurată de Muzeul de Arhitectură și Tehnici de Construcții [actualmente nu mai există – n.n.], care a dat deja rezultate fructuoase în studiul locuințelor naționale, ceramică și alte subiecte care sunt de mare actualitate în programul de lucru al Muzeului, care are posibilitatea de a se angaja nu numai în expoziții, ci și în lucrări științifice foarte semnificative.

Toate subiectele puse la ordinea zilei sunt relevante și nu rămâne decât să le dorim să fie finalizate cu succes.

Proiecte voluminoase elaborate de Direcție și revizuite de mine în timpul șederii mele la Chișinău, au fost finalizate conform instrucțiunilor mele și pot fi acum recomandate pentru implementare în natură.

Proiectele clădirilor Ministerului de Interne, Ministerul Industriei Alimentare și Gustative, Ministerului Comerțului, cinematograful, în ciuda soluțiilor lor arhitecturale generale corecte, necesită o dezvoltare amănunțită de către oameni foarte calificați. Această dezvoltare, pentru a-i asigura calitatea înaltă, poate fi realizată numai de autori de înaltă calificare, pe care Moldova nu-i are astăzi. De aceea Vă rog:

1. De a da indicații ministerelor de resort să îmi trimită la Moscova proiectele enumerate pentru a putea asigura în atelierul meu executarea tuturor detaliilor exterioarelor și interioarelor acestor clădiri, care decid fața arhitecturală a orașului;

2. A da indicații Direcției Arhitectură de pe lângă Sovietul Miniștrilor al RSSM să colecteze și să-mi trimită materiale privind activitățile de cercetare ale Departamentului pentru protecția monumentelor și ale Muzeului de Arhitectură și Tehnici de Construcții pentru prezentarea la Academia de Științe a URSS a unui raport de informare privind protecția monumentelor de patrimoniu ale RSSM și studiul locuințelor populare moldovenești. Vă informez că, convingându-mă în activitatea vitală de cercetare a muzeului, am acceptat să preiau tema clasicismului rus în Moldova;

3. De a ajuta Direcția în atragerea arhitecților calificați din Moscova, oferindu-le condiții adecvate de trai;

4. De a da indicații Comitetului Executiv al Consiliului orașenesc Chișinău să grăbească lucrările geodezice și să le acorde o atenție deosebită.

Trecând la activitățile practice de astăzi, aș dori să notez principalele sarcini pe care ar trebui să le stabiliți pentru Direcție. Acestea sunt:

a) crearea unei biblioteci, cu ajutorul căreia arhitecții RSS Moldovenești ar putea stăpâni creativ experiența arhitecturii clasice, renaștentiste și a arhitecturii moderne Sovietice maiestuoase, ceea ce le va permite să creeze o arhitectură în consonanță cu epoca noastră;



Fig. 9. Ansamblu de clădiri din partea de sud-vest a pieței gării feroviare.

ANA, F. 2835, inv. 1, d. 233

b) în același scop, organizați o invitație de la Moscova pentru arhitecți notorii pentru prezentări, cu expozițiile lor, astfel încât cei locali, pe această bază, să-și extindă arealul creativ;

c) organizarea de cursuri semianuale obligatorii pentru șefii de șantier, cu predare de către arhitecți, pentru a crea un cadru de maeștri de înaltă calificare în construcții. Acest lucru este necesar în special pentru Dvs. pentru implementarea construcției culturale, care dintotdeauna a distins Chișinăul.

În ceea ce privește planul general, cel mai rațional mi se pare să se transfere complet zona de intrare a Gării pentru construcția căii ferate, din acest motiv, este destul de oportun ca clădirea fostei Școli Eparhiale de pe valea Muncești, să se reabiliteze pentru Direcția Cale Ferată Chișinău, obligând-o să reconstruiască complet piața și trecerile la clădire de-a lungul versanților văii, precum și să ridice în piață un monument lui Cotovschi cu o statuie ecvestră.

Pe Strada Lenin, de la Gară până la Bulgară, din cauza imposibilității demolării casușelor existente, plantați în două rânduri cu arbori de zece ani cu coroană largă (de preferință salcâm).

De a grăbi proiectarea și realizarea podului-viaduct de la raza mijlocie până la Râșcani, pentru a asigura dezvoltarea largă a construcțiilor individuale și de stat în zonă.

Proiectele de planificare pentru Râșcani, precum și pentru raioanele nu mai puțin semnificative pentru oraș Valea Dicescu și descendența Balcani, ar trebui să fie dezvoltate urgent și trimise la Moscova pentru aprobare și corectare.

Grăbiți construcția Hotelului Central [azi OTP Bank – n.n.] în cutia între bancă [Sala cu Orgă] și Casa de Cultură [Teatrul Național „Mihai Eminescu”], cu amenajare obligatorie a restaurantului.

Transmiteți casa fostului Pronin, de-a lungul străzii Sadovaia [vila urbană a inginerului Pronin, de pe str. A. Mateevici – n.n.], pentru reabilitare sub Prezidiul bazei Academiei de Științe, atribuind Academiei de Științe clădirea ocupată de Sovietul de Miniștri și clădirea în curs de reabilitare pentru Sovietul de Miniștri de-a lungul străzii Sadovaia [clădirile de pe str. A. Mateevici 85 și 87 – n.n.], după construirea Casei Guvernului, astfel încât să se poată abandona ideea construcției noi pentru complexul Academiei de Științe din Valea Dicescu.

În modificarea propunerii inițiale a proiectului general de construcție a Teatrului de Operă și Balet pe strada Lenin [azi Teatrul de Operă și Balet „Maria Bieșu” de pe bf. Ștefan cel Mare și Sfânt – n.n.], între străzile 28 iunie [azi str. V. Pârcălab – n.n.] și Komsomolskaia [azi str. M. Eminescu – n.n.], consider că este oportună amplasarea acestuia de-a lungul axei Parcului „Pușkin”, cu organizarea unui scuar în jur, în detrimentul teritoriului ocupat acum de o autobază și un cinematograf de vară.

Sunt obligat să remarc că arhitecții și proiectanții care lucrează în Direcție și în special în alte organizații de proiectare, acordă foarte puțină atenție studiului arhitecturii naționale, precum și lucrărilor măștrilor Renașterii, clasicismului rus și celor mai bune exemple de arhitectură sovietică, iar Uniunea Arhitecților își organizează prost membrii pentru acest lucru cel mai important pentru ei, în activitățile lor practice, de studiu.

Am fost surprins de faptul că proiectanții și arhitecții care lucrează în Direcție nu au lucrat niciodată în timpul serilor, pe perioada șederii mele în Moldova. Asta arată că își tratează munca fără pasiune. Mi se pare că aici este absolut necesară reînvierea activității creatoare a Uniunii Arhitecților, care vizează ridicarea conștientizării arhitecților de marea lor responsabilitate pentru munca lor.

În plus, arhitecții ar trebui să participe la propaganda și popularizarea arhitecturii prin rapoarte și prelegeri în producție, în rândul muncitorilor din industrie și construcții, precum și în rândul intelectualității, pentru a atrage atenția întregii populații a capitalei Moldovei asupra problemelor refacerii și reconstrucției sale”.

*Academician A.V. Șciusev*¹⁷

Mihail Șciusev către Kurț

„Pe data de douăzeci și patru, la ora 18:00, după o boală gravă, tata a murit”.¹⁸

De menționat că P. Șciusev a continuat mai multe activități inițiate de A. Șciusev, dovadă fiind corespondența studiată.

Membrului Comitetului Central al PCUS Brejnev Leonid Ilici

„Marea muncă pe care ați depus-o pentru a conduce economia națională a Moldovei și preocupările și interesul dumneavoastră pentru dezvoltarea capitalei îmi dau curajul să mă adresez dumneavoastră cu o cerere de ajutor la rezolvarea corectă a unor probleme legate de reconstrucția orașului meu natal Chișinău, din care era originar și regretatul academician A. Șciusev, care a lucrat mult la realizarea planului general al capitalei.

În acest moment, se decide problema finalizării arhitecturale a noii magistrale transversale a Chișinăului, care, potrivit lui Șciusev, ar trebui să lege centrul orașului de suburbia de lucru Râșcani cu un pod situat chiar la intrarea în oraș. A trebuit să particip și la proiectarea trecerii și a intersecției acesteia cu râul Bâc și calea ferată.

¹⁷ Scrisoarea academicianului A. Șciusev către T.I. Troian, vicepreședintele SM al RSSM, și V.F. Smirnov, șeful Direcției Arhitectură RSSM. ANA, DGAN, F. P-3204, inv. 1, d. 1. Casa-Muzeu a lui A. Șciusev. Corespondența lui A. Șciusev cu Direcția Arhitectură pe lângă Sovietul de Miniștri al RSSM și al Uniunii Arhitecților din RSSM privind reconstrucția și planificarea orașului Chișinău, 1945–1946.

¹⁸ Scrisoarea lui M. Șciusev către R.E. Kurț, Mai, 1949. ANA, DGAN, F. P-3204, inv. 1, d. 1. Casa-Muzeu a lui A. Șciusev. Corespondența lui A. Șciusev cu Direcția Arhitectură pe lângă Sovietul de Miniștri al RSSM și al Uniunii Arhitecților din RSSM privind reconstrucția și planificarea orașului Chișinău, 1945–1946.

Potrivit informațiilor disponibile, proiectarea și construcția acestei treceri a fost încredințată Organizației Căilor Ferate Kiev, care, mi se pare, nu ține cont suficient în proiectul său de rolul Chișinăului ca capitală a republicii, precum și de poziția trecerii pe artera centrală a orașului și viitoarea extindere a dezvoltării urbane în zona Râșcani. În special, trecerea nu este considerată un element al unei magistrale urbane în curs de dezvoltare, ci ca un simplu drum, de o lățime obișnuită, insuficientă pentru capitală.

După părerea mea, lățimea trebuie mărită...”¹⁹.

P.V. Șciusev

Deasemenea P.V. Șciusev scrie că „măsurile hidraulice de asigurare cu apă și îmbunătățirea zonelor agricole aride din sud este un subiect de preocupare specială pentru partid și guvern. Astfel de zone includ zona orașului Chișinău din Moldova, care vara este aproape complet lipsită de apă, deoarece râul Bâc care curge prin oraș se usucă complet în acest moment. Totuși, în rare perioade de inundații naturale, acest râu se transformă într-un torent, al cărui debit uriaș a provocat, de exemplu, în timpul viiturii din 1947, multe victime, a spălat calea ferată și a oprit comunicarea feroviară între Chișinău și restul țării timp de 2 săptămâni. Pentru prevenirea consecințelor unor astfel de inundații și pentru asigurarea

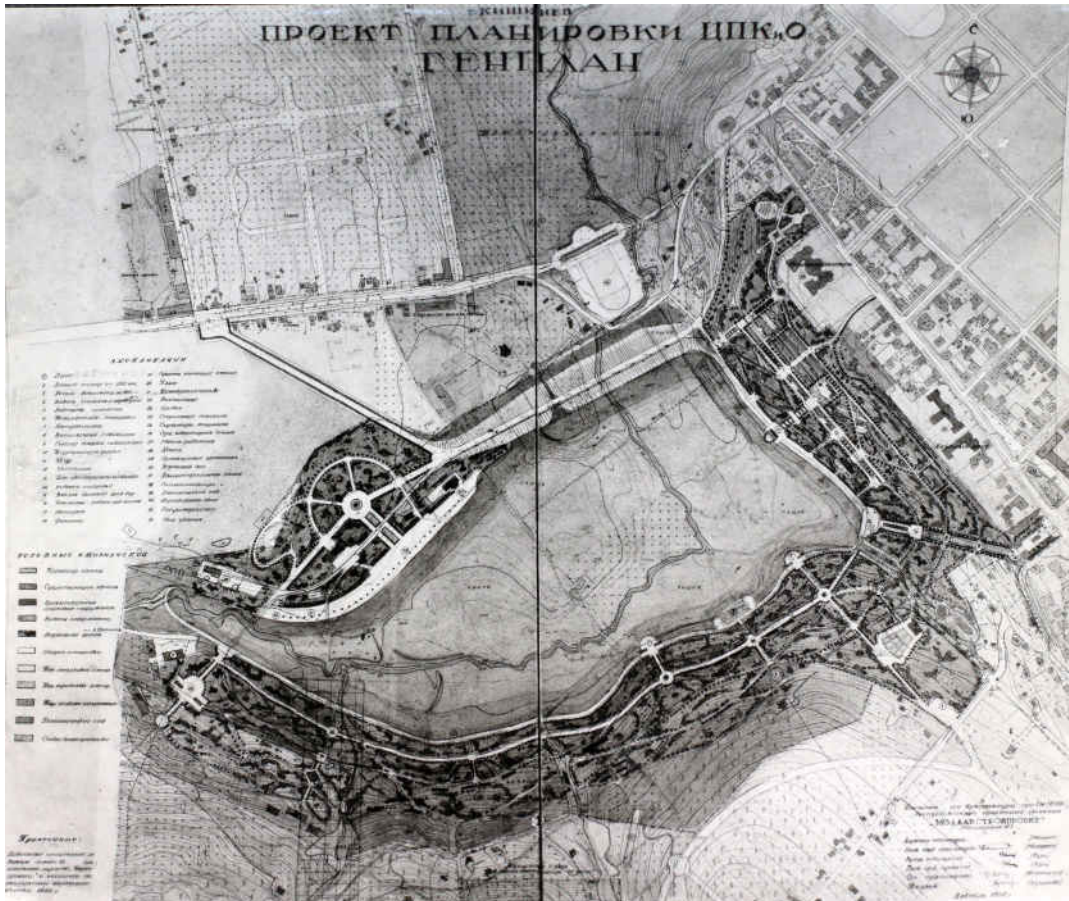


Fig. 10. Planul General al parcului central de cultură și recreere. ANA, F. 2835, inv. 1, d. 247

¹⁹ Scrisoarea lui P.V. Șciusev către L.I. Brejnev. Fotografii de la macheta reconstrucției orașului Chișinău. 7 iunie, 1956. ANA, DGAN, F. 2987, inv. 1, d. 30.



Fig. 11. Schemă – măsuri de asigurare cu apă a or. Chișinău. ANA, F. 2987, inv. 1, d. 31.

cu apă directă a Chișinăului, la elaborarea proiectului de reconstrucție a orașului, regretatul academician Șciusev, cu participarea mea, am conturat o serie de măsuri aprobate de Sovietul de Miniștri al Moldovei, inclusiv construirea unui număr de rezervoare în jurul orașului. Cele două mai mari dintre ele – 1) Lacul Buiucani cu un volum de 1 milion de metri cubi și 2) Lacul Ghidighici cu un volum de șazeci de milioane de metri cubi, sunt reprezentate în desenul anexat al periferiei Chișinăului. Hidroenergioproiect din Harkov a făcut un calcul detaliat al rezervoarelor și a întocmit desenele necesare”.²⁰

Concluzii.

Examinând corespondența vizată în contextul valorificării și reevaluării moștenirii lăsate de A. Șciusev, constatăm că Alexei V. Șciusev a fost un arhitect de prestigiu și o figură notorie în dezvoltarea arhitecturală a Moldovei, în special în perioada postbelică. Contribuția sa la reconstrucția și dezvoltarea orașelor din Moldova după cel de-al Doilea Război Mondial a fost deosebit de semnificativă. El a jucat un rol esențial în planificarea urbană și arhitecturală a Chișinăului și a altor orașe din regiune. Este demn de remarcat eforturile depuse de A. Șciusev în consultarea și colaborarea cu arhitecții locali, precum și în corectarea și îmbunătățirea proiectelor și schițelor pentru dezvoltarea orașelor. Acest tip de colaborare și mentorat a contribuit la dezvoltarea profesională a arhitecților locali și la îmbunătățirea calității arhitecturii și planificării urbane în Moldova. El a lucrat în perioada în care Moldova făcea parte din Uniunea Sovietică și a fost supus influențelor și cerințelor ideologice ale regimului comunist sovietic. În consecință, multe dintre lucrările sale au reflectat stilul și ideologia arhitecturală dominantă din acea perioadă. Este semnificativ că A. Șciusev a fost înconjurat de numeroase personalități importante din lumea arhitecturii, artei și politicii pe parcursul întregii sale vieți. A. Șciusev a fost parte a unui cerc artistic și cultural extrem de influent. Aceste conexiuni și influențe au jucat, fără îndoială, un rol substanțial în evoluția sa ca arhitect și în dezvoltarea proiectelor sale. Faptul că a avut legături cu personalități politice valoroase sugerează că el a trebuit să navigheze într-un mediu politic complex și că a fost capabil să-și păstreze influența și statutul în cadrul ideologiei sovietice.

Identificarea și traducerea în limba română din limba rusă a scrisorilor academicianului Alexei V. Șciusev și punerea lor în circuitul științific constituie o sursă valoroasă de informații și resurse pentru cercetători și istorici. Acest gen de documente poate oferi o

²⁰ Scrisoarea lui P.V. Șciusev către CC PC (b) privind amenajarea or. Chișinău. ANA, DGAN, F. 2987, inv. 1, d. 31.

perspectivă unică asupra vieții și carierei lui Șciusev, precum și asupra contextului istoric și cultural în care a trăit și a lucrat. Ordinea cronologică a scrisorilor poate ajuta la urmărirea evoluției gândirii și a preocupărilor lui Șciusev de-a lungul timpului. Aceste documente pot aduce lumina asupra relațiilor sale cu alți oameni din domeniu sau autorități și pot oferi detalii despre proiectele și realizările sale. Considerăm că introducerea acestor scrisori în circuitul științific va contribui la înțelegerea mai profundă a contribuției lui Alexei V. Șciusev la domeniile în care a activat și la influența sa asupra arhitecturii și artei în general.



Fig. 12. A. Șciusev pe șantier în ultima sa vizită în Chișinău. ANA, F. 2835, inv. 1, d. 370