

AMBIANȚA ARTISTICĂ A ANILOR '70, SEC. XX ÎN REPUBLICA MOLDOVA PRIN PRISMA PICTURII FIGURATIVE

*dr. Liliana PLATON
master Ilie CEBANIȚA*

Universitatea Tehnică a Moldovei

Abstract:

Moldovan figurative painting inscribes in the evolutionary framework of the 70s an expressive sub-stage, distinguished by the formula of plastic and semantic approach to the image. The plastic formula describes two ways of treating the form, one interested in the architectural constitution of the form and another in "exceptional" modeling through various experimental invoice combinations. The plastic formula offers new possibilities for semantic interpretation of the message, bringing polyvalent expressions to plastic works..

Keywords: figurative image, compositional structure, architectural forming, exceptional modeling.

Introducere

Începând cu anul 1970, formula plastică a figurativului adaugă noi tendințe structural-constructive, interesate de superficializare decorativă și combinații experimentale. Soluțiile plastice urmăresc direcționarea mesajului semantic spre reflecția constatativă a realității contemporane, a condițiilor și conștiinței socio-culturale. Noile tendințe sunt asociate celor din pictura țărilor limitrofe, interesate de „preluarea avangardelor” europene [1, p. 96] sau de substituirea treptată a „adevărului artistic” prin „convenționalism” [2, p. 105].

În urma acestora pictura națională din cadrul anilor '70, conturează două direcții de abordare plastică: una – interesată de constructivism geometrizat, constituit într-o formă arhitectonică integră, prin modelări aspre, rigide intens monumentalizate; și alta – preocupată de modelarea nonconstructivă, moale, grațioasă, uneori impulsivă și spontană, prin facturi tehnice idealizate sau

sporadice, aducând un caracter „excepțional” cadrului figurativ. Implementările plastice noi îmbogățesc arealul plastic și semantic al operelor prin conotații profund semnificative.

Arhitectonica formei plastice

La categoria lucrărilor interesate de constituirea „arhitectonică” a formei, formula plastică adaptează particularitățile fiziologice, temperamentale sau caracteristice ale figurilor la unele asocieri cu textura materialelor dure, cum ar fi piatra, metalul sau argila. Astfel, în tabloul „Jurământ la altitudinea Lomachin” (1970) de N. Bahcevan, constructivitatea arhitectonică, încheagă reprezentarea figurativă într-o structură plastică monolită asemeni unui bloc de piatră, cioplit aspru, atribuindu-i solemnitate, somptuoșitate și eroism festiv. Un chip metalizat exprimă și figurativul din tabloul „Răscoala de la Tatarbunar” (1972) de I. Stepanov (1935), suscitând o expresie dramatică, sobră și energico-dinamică figurilor. La o textură decorativă ușor adaptată calităților ceramicii tradiționale recurge formula plastică a figurativului din lucrarea „Printre consăteni” (1970) de S. Cuciuc (1940), asociind armonios formula arhitectonică cu imaginea bucolico-etnografică a motivului. Printr-o asociere cu gravura în piatră, se manifestă imaginea figurativă din tabloul „Viață” (1970) de V. Obuh, articulând în desenul geometrizat concis și simetric chipurile portretistice. Iar în lucrarea „Vară” (1971) de N. Bahcevan, forma figurativă se asociază cu imaginea sculpturală a pietrei sau a marmorei modelată fin.

Ajustarea structural-arhitectonică a formei, aduce figurativului un caracter sever, bine determinat, care creează asociații sugestive cu spiritul „rațional” al societății contemporane. Caracterul sobru, reținut și pătruns de grijile vieții cotidiene, se profilează semnificativ prin imaginea figurativă a tabloului „Schimbul de noapte” (1971) de I. Vieru, limitată intenționat la gesturi și configurări, extrem de simple, ce lasă perceptibil universul rațional al omului cu profunzimea gândurilor concentrate pe viața cotidiană.

La o ajustare aspră, geometrizată și intens decorativizată a formelor, recurge imaginea figurativă a tabloului „De la muncă” (1972) de Damian Iancu (1932), care transformă secvența reală la o configurare schematică – dedusă din raporturi de pete și culori aranjate ritmico-dinamic. Abordarea plastică reproduce, doar la nivel sugestiv, percepția senzorială a motivului real cu sensibilitatea lirico-romantică și rațională, specifică cotidianului contemporan. Combinația neordinară și dramaturgia ușor teatralizată a formelor sporesc sesizarea unor expresii tandre și rafinate, pătrunse de ușoare note lirico-romantice, care enunță implicarea unor expresii „excepționale”.

În aria lucrărilor interesate de calitatea „excepțională” a formei, se încadrează perfect tablourile din creația V. Russu-Ciobanu, care aspiră, prin

modelajul suprarealist și plastica liniară idealizată, la un caracter mistico-fantastic. Imaginea figurativă din lucrarea „Copiii și sportul” (1971), realizată după ideea tematică „Cultura fizică și sportul în arta plastică”, recurge la o caligrafie exagerat de sinuoasă, ce imită hiperrealist datele obiective [3, p. 35]. În creația artistei, neoobiectivismul este subtil combinat cu fantasticul, astfel încât să aducă motivului real, calități excepționale, ce parafrazează realitatea printr-o replică de „basm” sau „fabulă”.

În cadrul altor lucrări, expresia „excepțională” a figurativului manifestă intenții de „aprofundare a conținutului imaginaro-constitativ” și „internaționalizarea acestuia” [4, p. 107] cu amestecuri de facturi și texturi asociative, ce substituie imaginea adecvată a realității prin sugestii simbolice sau metaforice. Această strategie capătă un caracter experimental în imaginea figurativă din tabloul „Sportivii sovietici în Italia” (1971) de M. Grecu, înlocuind descrierea adecvată a realității spațiale prin facturi și forme sugestive. În acest caz, „forma obiectului poate fi pe alocuri evidențiată volumetric, iar pe alocuri poate să dispară completamente” [5, p.6] în favoarea creării unor sugestii semnificative ce completează ideea subiectului.

O tratare „excepțională” se observă și în cadrul subiectelor sărbătorești, interesate de sporirea expresiei de veselie, bucurie și dans popular, prin soluții plastice răzlețe, jucăușe și ușor idealizate. Această idee se configurează în compozițiile: „Sărbătoare” (1973) de F. Hămuraru (1932-2006), „Oamenii satului” (1974) și „Noul sat moldovenesc” (1974) de S. Cuciuc, alăturând „poetismul motivelor de sărbătoare”, direcționat spre un caracter etnografico-bucolic [6, p. 109].

Mesajul figurativ

Constituirea imaginară și insuflarea poetică a motivului figurativ persistă și în cadrul portretului sau compoziției unfigurative, dispusă prin diferite moduri de realizare plastică. Acestea sunt gestionate de imaginația, percepția și sensibilitatea proprie a artistului față de personajul reprezentat. Astfel, în portretul „Mariei Bieșu” (1971) de V. Zazerscaia, se creează o simbioză plastică dintre imaginea scenică a artistei (remarcată în rolul „Cio-Cio-San”) și cultura japoneză prin soluții decorative exprimate „excepțional”. Formula plastică lasă „într-o tratare cam unilaterală universul artistico-psihologic” [7, p. 15] al figurii, sugerând o „reținere” a calităților personal-afective [4, p. 108] în favoarea sublinierii profilului scenic, recognoscibil publicului larg.

O imagine reprezentativă a creației și creatorului exprimă portretul „Compozitorul Eugen Doga” (1972) de Gheorghe Jancov (1921-1984) cu improvizările iluzionist-fantastice „derivate” din „lumea semnificativă” a artistului [5, p. 6], care năzuiesc să suscite plastic calități „excepționale”.

„Strategiile de dezvoltare a artei sovietice” din 1973 [8, p. 116] cu sugestiile tematice: „proslăvirea orânduirii comuniste”, „înflorirea societății sovietice”, rolul și importanța „realizării grandioasei programe prezentate la Congresul al XXIV-lea al PCUS” ș.a. [9, p. 29] modelează specific evoluția picturii figurative din RSS Moldovenească. Acestea dezvoltă o sensibilitate polivalentă în cadrul subiectelor propuse, prezentând inițial un cadru real (știut) obișnuit în ambianța cotidiană, dar implicând și unele date semnificative, care conduc diferit dezvoltarea conținutului semantic.

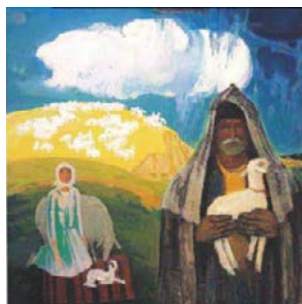


Figura 1. Rusu-Ciobanu Valentina, „Glie și oameni”, 1975, u/p., 130x185 cm., sursa: MNAM.

Figura 2. Vieru Igor, „Griji de primăvară”, 1975, u/p., sursa: literatura de specialitate, păstrare: colecție particulară.

Figura 3. Zazerskaia Vilhelmina, „Echipa de fete komsomoliste”, 1974, u/p., 180x140 cm., sursa: MNAM.

Această modalitate interpretativă dezvoltă ideea subiectului din tabloul „Glie și oameni” (1975) (Fig. 1) de V. Russu-Ciobanu. Gestionată printr-o abordare plastică „excepțională”, imaginea figurativă prezintă, la prima vedere, perfecțiunea ideii tematice „progresului muncii socialiste”. Însă, indiciile, excesiv idealizate, cum ar fi perfecțiunea organizatorică, mișcărilor și gesturile idealizate, ordinea exagerată din cadrul plastic și prezentarea ilustrativă a formelor trădează o expresie oniric-fantastică, plină de misticism și ambiguitate. Imaginile figurative capătă calitate alegorică „conectate” la replici teatralizate în interpretarea parodică a exigențelor față de clasa muncitoare și progresul social.

De la tema muncii pomește și imaginea figurativă a tabloului „Griji de primăvară” (1975) (Fig. 2) de I. Vieru, dar care recurge la reflecția unor sugestii profund axiologice. Tratată prin intenții de combinare a construcției arhitectonice și valorizării excepționale a formei, imaginea figurativă trece prin simplificare, reformulare și recompunere plastică, în scopul unei reprezentări simbolice a motivului bucolico-pastoral. Succintele configurări umane, imprimare în tablou, își asumă toată responsabilitatea gestiunii semantice în imaginea plastică, aducând un mesaj profund legat de tradițiile, cultura și valorile moral-spirituale ale

neamului. Astfel, procedeul plastic avansează la o întruchipare metaforico-simbolică a chipului național.

În ambianța acelorași tendințe expresive se încadrează și imaginea figurativă din tabloul „Mărțișor” (1975) de I. Vieru, aplicând în procedeul plastic de „curățare” și „cizelare” a formei o concentrare a calităților și particularităților stilistice naționale.

Formula plastică, constructiv-arhitectonică cunoaște o evoluție progresivă în tablourile V. Zazerscaia: „Zile severe” (1973), „Ostașul-eliberator” (1974-75), „Echipa de fete komsomoliste” (1974-75) (Fig. 3) ș.a. Tablourile „Zile severe” și „Ostașul eliberator” prezintă o dezvoltare a categoriei tematice „militar-patriotice” prin soluții de decorativizare superficială și asociații simbolico-alegorice, care intensifică „forța miraculoasă a asociațiilor” polivalente [10, p. 14]. În tabloul „Echipa de fete komsomoliste” (Fig. 3) artista sporește interesul polivalent pentru „autoexprimarea excepțională” și „gândirea arhitectului – analist”, concentrate pe crearea unui chip figurativ de factură universală [ibidem]. Imaginea plastică se constituie din formulări constructiv-cubiste, care confirmă că „...structura plastică complexă devine un scop în sine cu un rol pur estetic” [11, p. 97]. Prin această constatare, se caracterizează întregul demers al căutărilor plastice din pictura figurativă națională din acele timpuri.

Astfel, în cadrul picturii figurative de la mijlocul anilor '70, se atestă o încordare și uneori contradicție cu principiile de abordare plastică anterioare, care conduce treptat „...la substituirea indicilor calitativi de către cei cantitativi...” din conținutul valoric al picturii figurative naționale [12, p. 38].

Concluzii

Privită la general, pictura figurativă din a anii '70 înscrie o serie de implementări plastice noi, care îmbogățește arealul plastic și semantic al operelor prin conotații epice profund semnificative. Caracterul plastic și semantic al acestei perioade se remarcă printr-un șir de particularități distincte.

Prin forma plastică, figurativul recurge la: structură compozițională, rigidă, geometrizată și deformată constructiv sau nonconstructiv apoi integrată sculptural într-un bloc „arhitectonic” monolit sau asamblată impulsiv într-o formulă „excepțională”, tratată prin decorativism superficial. Tehnica și stilul recurge la combinații și asociații experimentale, sporind caracterul și tipologia figurativă cu aspect festiv, eroic, alegoric sau etno-folcloric.

Prin mesajul semantic, imaginea figurativă include temele: „leninistă”, „militar-patriotică” și „epico-baladică”, cu expunere simbolico-alegorică, asociind reflecția cotidianului și conceptelor socio-culturale contemporane. Profunzimea conținutului oferă reflecții complexe cu privire la existența umană, valorile vieții,

istoria, tradiția, mediul socio-cultural național etc. prin explicații logice, fabuloase și umoristice. Sensibilitatea figurativă dezvăluie profunzimea gândurilor, trăirilor, constatărilor sau conceptelor despre viață ce pronunță ecoul spiritului rațional contemporan.

Bibliografia:

1. Cârnecki, m. Artele plastice în România 1945-1989. Iași: polirom, 2013. 211 p. isbn 978-973-46-3445-3.
2. Rocaciuc, v. Ambianța artistică din Republica Moldova. Anii 1940-1990. Rezumatul tezei de dr. În studiul artelor. Chișinău, 2007. 28 p.
3. Ciobanu, i. C. Muzeul național de artă al Moldovei. Galeria artă națională. Album. Chișinău: mnam., s.a., 199 p. Isbn 978-9975-80-855-2.
4. Тихомиров, а. Искусство венгрии XIX-XX вв. Москва: издательство академии художеств ссср, 1961. 187 с., ил.
5. Spînu, c. Problema negației și manifestarea ei în pictura contemporană din arealul românesc. În: știința nr.1. Chișinău: 1995. P.12.
6. Ягодовская, а. Интерпретация праздничных мотивов в живописи второй половины '60-х и '70-х годов. Сборник. Советская живопись, №5, Москва: советский художник, 1982. 98-114 с.
7. Trucă i. Arta compoziției. București: polirom, 2011. 221 p. Isbn 978-973-46-1889-7
8. Aospm. Fond r-2906. Inv 1. Dosar 380. Chișinău: uasm. 1973. 173 p.
9. Aospm. Fond r-2906. Inv. 1. Dosar 544. Chișinău: uasm. 1972-79. 73 p.
10. Golîțov, d. V. Zazerscaia. Monografie-album. Chișinău: literatura artistică, 1982 34 p. Il.
11. Brigalda-barbas, e. Aspecte ale dezvoltării picturii de gen în Moldova (anii 1970-80). În: arta '93. Studii, cercetări și documente. Chișinău: litera, 1993. Pp. 90-109. Isbn 5-86892-042-2.
12. BRIGALDA-BARBAS, E. Aspecte ale dezvoltării picturii de gen în Moldova (anii 1970-80). În: Arta '93. Studii, cercetări și documente. Chișinău: Litera, 1993. pp. 90-109. ISBN 5-86892-042-2.